



En souvenir de la Viergette

Eperlecques 2 mai 2026



Eperlecques a compté jusque neuf châteaux, cinq sont encore visibles. Le château de la Viergette fut l'un d'eux pendant seulement 60 années.

Aujourd'hui ne subsiste qu'une chapelle construite en 1955 rue du Pavillon rappelant le souvenir et l'histoire du château.

En ce 2 mai 2026 l'association « Histoire et Patrimoine d'Eperlecques », en présence de descendants de la famille Taffin de Givenchy-De Saint Just d'Autingues et des élus d'Eperlecques a évoqué cette histoire par la pose d'une plaque sur la chapelle et sur la tombe de ceux qui ont habité ce château, dont il ne reste que des photos et une statue de la Vierge qui trônait à son fronton.



LES DOMESTIQUES DU CHÂTEAU date inconnue



INTÉRIEUR DE LA CHAPELLE RÉNOVÉE ET
ENTRETENU PAR DES BENEVOLES



NETTOYAGE DE LA TOMBE TAFFIN DE GIVENCHY DE SAINT
JUST D'AUTINGUES AU CIMETIÈRE D'EPERLECQUES
janvier 2026

POSE DES PLAQUES COMMÉMORATIVES ET DU TABLEAU PEINT

Avril 2026 plaque reproduite en page 4



HISTORIQUE DU CHATEAU DE LA VIERGETTE



L'histoire du **château de la Viergette** s'écrit sur moins de 60 ans. Elle est entièrement reliée à la famille Taffin de Givenchy que nous retrouvons dans la commune pour la première fois en 1845.

Léon Hector Louis César Taffin de Givenchy possédait une pépinière au lieu-dit Hellebrouck où il vendit jusque 2 000 jeunes arbres. Cette activité a motivé son installation à Eperlecques. Léon de

Givenchy passionné par les arbres et les fleurs devient propriétaire-cultivateur en achetant un verger rue du Pavillon, il y fait édifier par l'architecte Cordonnier un château en briques en 1861.

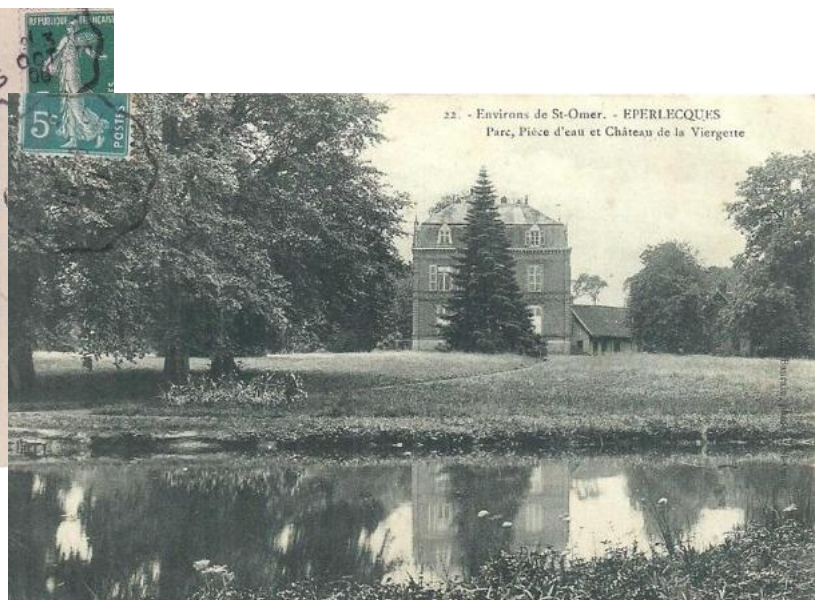
De son mariage le 19 août 1861 avec Louise Amélie Charlotte de Saint-Just d'Autingues, naissent six enfants dont trois au château, le couple dispose d'un personnel de maison assez nombreux dont une institutrice privée.

Le parc qui faisait l'admiration de tous avait de beaux jardins fleuris et même une île, un jardinier s'en occupait.

Louise de Saint-Just meurt en 1894. Léon de Givenchy demeure au château jusqu'à son décès le 3 février 1914. Le château est occupé par les troupes anglaises, mais il est touché par un bombardement en 1918. Délabré et dans un triste état en 1919, les enfants décident de le vendre. Hilaire Harinck l'acheteur le démolit et vend les matériaux.

Léon Taffin de Givenchy et Louise de Saint Just d'Autingues inhumés au cimetière d'Eperlecques sont les arrière-grands-parents du parfumeur et grand couturier Hubert de Givenchy (1927-2015).

Une chapelle bâtie en 1955 à l'entrée du chemin qui menait au château renferme la statue de la Vierge qui figurait au fronton du bâtiment.



Léon TAFFIN de GIVENCHY 1826-1914 - Louise de SAINT-JUST D'AUTINGUES 1825-1894 ET LE CHATEAU DE LA VIERGETTE



L'histoire du **château de la Viergette** s'écrit sur moins de 60 ans. Il est entièrement relié à la famille **Taffin** de Givenchy. Nous la retrouvons dans la commune pour la première fois en 1845.

Léon Hector Louis César Taffin de Givenchy possédait une pépinière au lieu-dit Hellebrouck. Cette activité motive son installation à Eperlecques. Léon de **Givenchy** passionné par les arbres et les fleurs devient propriétaire-cultivateur, il achète un verger rue du Pavillon et y édifie un château en briques en 1861.

Il se marie le 19 août 1861 à **Louise Amélie Charlotte de Saint-Just d'Autingues**, ils auront six enfants dont trois naissent au château.

Le parc qui **faisait l'admiration de tous** avait de beaux **jardins fleuris** et même une île.

Louise de Saint-Just meurt en 1894. **Léon de Givenchy** demeure au château jusqu'à son décès le 3 février 1914. Le château est occupé par les troupes anglaises, mais il est touché par un bombardement en 1918. **Délabré** et dans un triste état en 1919, les enfants décident de le vendre. L'acheteur le démolit et vend les matériaux.



Hubert de Givenchy en 1972

Léon **Taffin** de Givenchy et Louise de Saint-Just d'Autingues sont les arrière-grands-parents du parfumeur et grand couturier **Hubert James Marcel TAFFIN DE GIVENCHY** 1927-2015



La chapelle située rue du Pavillon abrite la statue de la Vierge qui trônait au fronton du château.

Elle a été inaugurée en 1955

